

國立臺南藝術大學深化推動紫錐花運動實施計畫



中華民國 103 年 9 月

國立臺南藝術大學深化推動紫錐花運動實施計畫

壹、依據

依教育部103年8月18日臺教學(五)字第1030120878號函辦理。

貳、目的：

為營造無毒純淨校園，維護同學身心健康，去除不良習慣，是本校維護校園安全工作的首要目標；另因應社會轉變及學生自我觀念之提昇，在學校推動『拒毒作為、深化反毒意識』為活動宣導重點，以防制學生濫用藥物，擴大校園反毒宣導效應，防制毒品進入校園。

參、執行策略：

一、校園宣導紫錐花運動，建立無毒校園：

- (一) 教育宣導：辦理反毒教育，強化拒毒宣導。
- (二) 清查篩檢：晤談瞭解關懷，建立名冊清查。
- (三) 春暉輔導：春暉小組輔導，轉介醫療戒治。

二、社會傳播紫錐花運動，掀起反毒風潮：

- (一) 行政聯結：聯合政府部門，發揮統合效能。
- (二) 資源整合：結合民間團體，創造文化風潮。

肆、具體作為：

一、校園推動紫錐花運動，建立無毒校園：

為有效防制學生藥物濫用，本校落實三級預防輔導策略：

一級預防：以「教育宣導」為本，減少危險因子，增加保護因子，結合教師、家長、社區力量共同協力防制，培養學生正確思考、拒絕毒品誘惑之能力，各班導師、輔導老師、學務人員等應對藥物濫用可能性較高（危險因子）之學生加強個別輔導、訪問，以降低學生藥物濫用。

二級預防：以「清查篩檢」為本，早期發現、早期介入，進行特定人員篩檢工作。

三級預防：以「春暉輔導」為本，結合臺南地區醫療資源，協助戒治，具體作業流程（如附件 1）。

（一）教育宣導：

以本校教師、學生及行政人員為主要對象，學務處常態性辦理正當育樂活動，減少危險因子，並加強防制藥物濫用教育宣導，增加保護因子。教育宣導活動以校園為起點，透過春暉、紫錐花等服務性社團及青年學子社群網絡宣導，推廣將紫錐花運動。採行作為有：紫錐花運動教育宣導、充實學生藥物濫用防制教育宣導，並依拒毒萌芽計畫辦理反毒宣導服務學習模式，向鈞部提出申請。具體工作要項（如附件 2）。

（二）清查篩檢：

以有吸菸習慣及藥物濫用之虞學生及特定人員為主要對象，教育人員應透過觀察、晤談或家庭訪問，建立特定人員名冊，並藉由關心學生生活、學習狀況及密切親師聯絡，在學生疑似有藥物濫用異常行為時，即進行關懷、輔導或實施尿液篩檢。採行作為有：主動關懷有藥物濫用之虞學生、建立特定人員名冊、完善尿液篩檢機制，關懷清查工作要項（如附件 3）。

（三）春暉輔導：

以尿液篩檢呈陽性反應、自行坦承或遭檢警查獲學生為主要對象，發現學生確有藥物濫用行為，學校應啟動輔導機制，協助學生戒除對藥物的依賴，並落實追蹤輔導工作。採行作為有：建立追輔機制、強化輔導諮商網絡、健全轉介工作，春暉輔導工作要項（如附件 4）。

二、社會傳播紫錐花運動，掀起反毒風潮：

由本校與臺南市政府衛生局橫向聯繫開始，讓公部門齊力推廣紫錐花運動，在既有反毒工作基礎上，強化紫錐花的運動精神，鼓動正面力量推動反毒工作，創造反毒文化風潮。

伍、一般規定：

一、依鈞部 97 年 5 月 9 日臺軍(二)字第 0970064369 號函轉發之「防制毒品進入校園實施策略」配合辦理。

二、依據鈞部計畫及實際狀況擬訂定本校「紫錐花運動」實施計畫並推行。

三、本校「推動紫錐花運動」實施計畫陳校長核定(副知大專資源中心學校)後執行，。

四、校園執行防制學生藥物濫用工作，依鈞部編印「特定人員（學生）尿液篩檢作業手冊」暨「春暉小組輔導工作手冊」執行。

陸、預期效益：

一、讓紫錐花運動成為「校園反毒」最佳代名詞。

二、學生藥物濫用盛行率下降，輔導戒治成功率提升。

三、建構無毒害校園環境，營造優質學習環境。

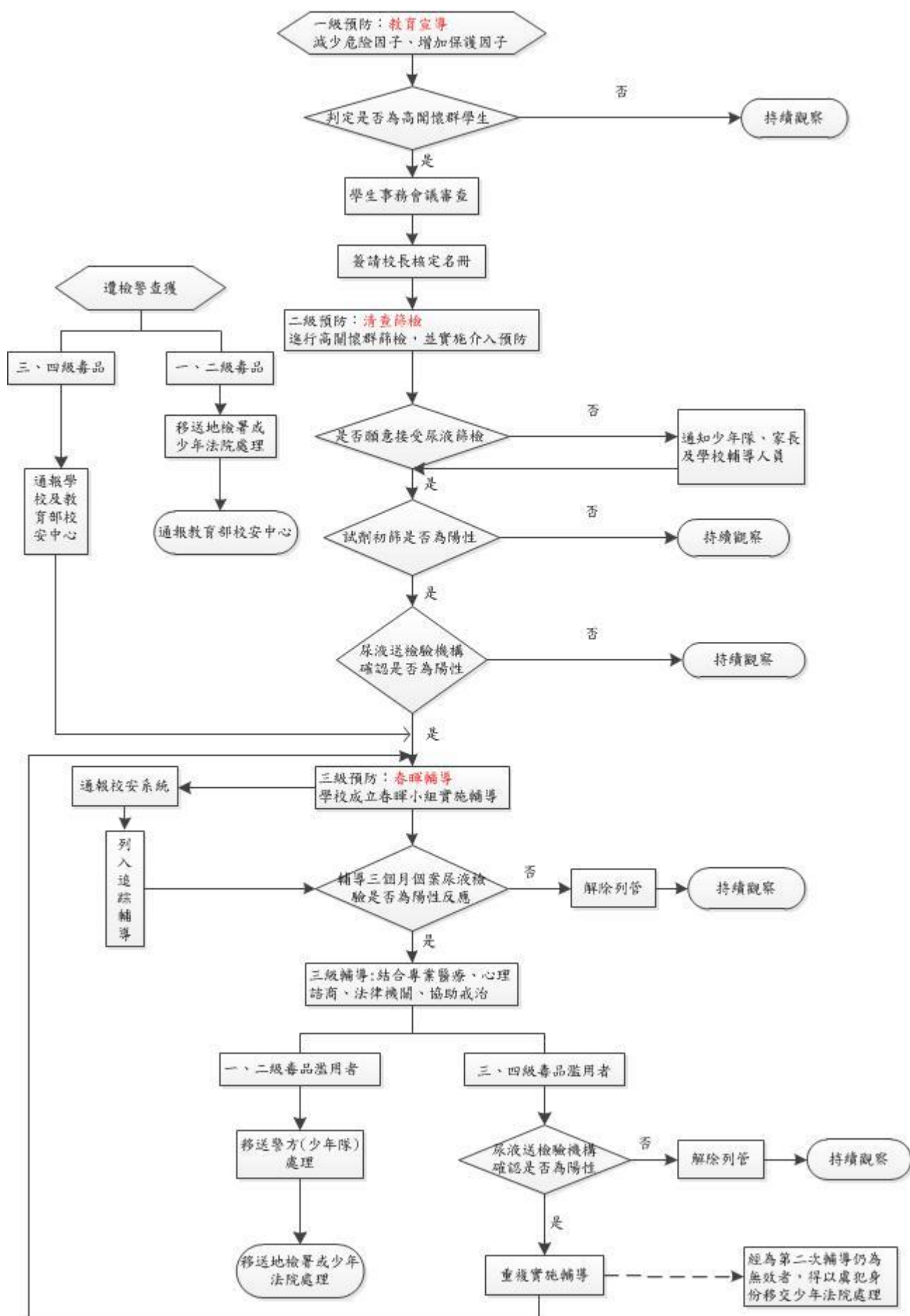
柒、經費：

學務處自行編列經費項下列支，以落實推動本計畫。

捌、其他：

本計畫逐年檢討成效，如有未盡事宜，另行補充或修訂之。

國立臺南藝術大學防制學生藥物濫用三級預防輔導作業流程圖



附件 2

「教育宣導」工作要項

工作要項	內 容 重 點	執 行 單 位
1.紫錐花運動教育宣導	(1)建構並維護更新本校首頁聯結紫錐花運動網站。	學 務 處
	(2) 成立「推動紫錐花運動」小組，落實教育宣導活動。	學 務 處
	(3) 利用校務會議、家長日宣導紫錐花運動。	學 務 處
	(4) 學校每年陳報推動紫錐花運動教育宣導活動成果。	學 務 處
	(5) 成立紫錐花服務性社團推廣紫錐花運動。	學 務 處
	(6)適時申請大專校院拒毒萌芽反毒宣導服務學習模式	學 務 處
2.充實學生藥物濫用防制教育	(1)利用集會時間實施藥物濫用防制教育宣導。	學 務 處
	(2)每學期至少辦理 1 次全校性藥物濫用防制宣導活動。	學 務 處
	(3)每學年至少辦理 1 次以家長為對象之藥物濫用防制宣導活動。	學 務 處
	(4)辦理「藥物濫用防制」認知檢測。	學 務 處
3.充實教育人員藥物濫用防制教育宣導	(1)以教師為對象，定期舉辦藥物濫用課程宣導。	學 務 處
	(2)鼓勵教師參加藥物濫用研習課程，每年至少 2 小時。	學 務 處
	(3)導師會議中融入防制學生藥物濫用議題研討。	學 務 處

附件 3

「清查篩檢」工作要項

工作要項	內 容 重 點	執 行 單 位
1.主動關懷有藥物濫用之虞學生	(1)密切關心學生上課、作息及交友狀況。	學 務 處 各 學 系
	(2)透過觀察、晤談瞭解學生狀況。	學 務 處 各 學 系
	(3)透過篩檢量表辨識有藥物濫用之虞高風險學生。	學 務 處
2.建立特定人員名冊	(1)學期初 2 週內依特定人員類別建立特定人員名冊，並召開審查會議，簽請校長核定。	學 務 處
	(2)學期中遭警方查緝涉及藥物濫用或自行坦承藥物濫用或經觀察認為有施用毒品嫌疑之學生，得簽請校長核定後納入特定人員名冊。	學 務 處
	(3)每月陳報特定人員調修名冊。	學 務 處
3.完善尿液篩檢機制	(1)發現學生施用或持不明藥物、有精神或行為異常，經觀察或以其他方式認為有施用毒品嫌疑者，得通知家長協助採隨機性尿篩。	學 務 處
	(2)落實執行特定人員尿液篩檢工作。	學 務 處

附件 4

「春暉輔導」工作要項

工作要項	內 容 重 點	執 行 單 位
1.建立追 輔機制	(1)春暉小組輔導狀況登錄「藥物濫用學生個案輔導管理系統」。	學 務 處
	(2)學校應輔導藥物濫用學生，不得以開除、退學、轉學或要求休學等方式對待。	學 務 處
2.強化輔 導諮商 網絡	(1)學校成立春暉小組進行輔導。	學 務 處
	(2)安排輔導老師或申請春暉志工認輔個案。	學 務 處
3.健全轉 介工作	(1)輔導無效或較嚴重個案，經評估得轉介青少年藥癮戒治機構，進行醫療戒治。	學 務 處
	(2)轉介個案，學校春暉輔導小組仍應持續關懷並與家長及轉介單位保持聯繫。	學 務 處
	(3)經確認有藥物濫用狀況學生，因畢業或未升學導致輔導中斷，應結合家長將個案移轉至地方毒品危害防制中心追蹤輔導。	學 務 處
	(4)學校發現毒品來源，應以密件函送學生校外會，落實緝毒通報模式。	學 務 處