

國立臺南藝術大學校園災害管理實施計畫

103年11月28日奉校長核定

一、依據：

- (一) 教育部92年12月25日台軍字第0920195245 號函示「為健全校園防救體系，維護學生安全，訂定校園災害管理實施計畫」。
- (二) 教育部101 年12 月18 日臺軍(二) 字第1010220316 號函頒「校園安全及災害防救通報處理中心作業規定」辦理。

二、實施目的：

- (一) 健全校園災害防救體系。
- (二) 強化災害防救功能。
- (三) 維護校園及學生安全。

三、實施構想：

為有效防處天然及人為災害，設立本校「校園安全暨災害防救通報處理中心」（以下簡稱校安中心），運用學校及社區之資源，平時致力校園災害之減災、整備事宜，並策訂應變及復原計畫；當校園災害發生時，由校安中心指揮各教學及行政單位，並聯繫救災單位，迅速實施應變及復原工作，以有效處理校園災害事件減低傷害及損失，以維護學生及校園之安全。（附件一：校安中心體系表）。

四、實施項目：

- (一) 本計畫所稱災害，指下列災難所造成之損害：
 - 1、天然災害：風災、水災、震災、土石流等。
 - 2、人為災害：火災、毒性化學物災害、傳染病、重大交通事故及其他人為所造成之傷（損）害等行為。

五、校安中心人員編組職掌：

納編本校相關處室成員編成決策小組、作業管制組、行政支援組、新聞組、輔導組等，負責校安工作之指揮、督導及執行，編組詳如附件二-1「本校校安中心編組職掌表」、如附件二-2校園災害防救委員會名冊、如附件二-3本校校園防災應變組織人員任務分工表。

六、各單位任務：

- (一) 教務處：負責本校校園安全及災害管理教師及學生之編組、人力支援及協助宣導、訓練等事宜。
- (二) 學務處：負責本校校園安全及災害管理之訓練及受災者之照顧、

安置及輔導等事宜。

(三) 總務處：負責本校校園安全及災害管理設施之準備、維護及行政支援等事宜。

(四) 資訊處：負責本校校園安全及災害管理資訊設施之設置及維護等事宜。

(五) 秘書室：負責本校校園安全及災害管理新聞之處理聯繫等事宜。

(六) 人事室：負責本校校園安全及災害管理職工人員之編組、人力支援及協助宣導、訓練等事宜。

(七) 主計室：負責本校校園安全及災害管理之預算及經費全般事宜。

(八) 校安中心：負責本校校園安全及災害管理之綜合作業事宜。

(九) 各系所：負責本校校園安全及災害管理之學生編組、人力支援及協助宣導、訓練等事宜。

七、各階段具體作法：

(一) 減災階段：

旨在減少災害發生或防止災害擴大，本校應依權責實施下列事項：

- 1、分析各種潛在災害：（附件三：潛在災害分析表）
- 2、研訂減災計畫：（附件四：減災計畫）
- 3、建立防災資源資料庫：（附件五：防災資源資料庫）
- 4、建立校安中心通報及防救災支援網絡表：（附件六：校安中心通報及防救災支援網絡表）
- 5、防災教育、訓練及觀念宣導。

(二) 整備階段：

旨在有效執行緊急應變措施，本校平日應實施下列準備工作：

- 1、研擬應變計畫：（附件七：應變計畫）
- 2、訂定緊急應變流程：（附件八：緊急應變流程圖）
- 3、實施應變計畫演練。
- 4、災害防救物資、器材之儲備。
- 5、避難所設施之整備與維護。
- 6、預擬復原計畫：（附件九：復原計畫）
- 7、避難所設施之整備與維護。

(三) 應變階段：

在災害發生之後，本校應實施緊急應變措施，其項目如下：

- 1、成立緊急應變小組。
- 2、召開決策小組會議。

- 3、災情蒐集與損失查報。
- 4、受災學生之應急照顧。
- 5、救援物資取得與運用。
- 6、配合相關單位開設臨時收容所。
- 7、復原工作之籌備。
- 8、災害應變過程之完整紀錄。

(四) 復原階段：

當災害獲得控制後，本校應實施復原重建工作，其重點如下：

- 1、配合災情勘查與鑑定。
- 2、復原經費之籌措。
- 3、捐贈物資、款項之分配與管理及救助金之發放。
- 4、硬體設施復原重建。
- 5、受災學生安置。
- 6、受災人員心理諮商輔導。
- 7、學生就學援助、復學、復課輔導。
- 8、召開災後檢討會。

八、一般規定：

(一) 校安中心：

- 1、校安中心設於圖資大樓二樓學務處內，其設施、掛表及備用資料如附件十。
- 2、校安中心通訊及必要資訊設備由資訊處設立，與教育部校安中心即時通報系統保持二十四小時聯結，以確保通報網路暢通。
- 3、在應變及復原階段，除作業管制組外，其他編組應指定必要人員於校安中心參予作業。
- 4、校安中心值勤人員應將值勤狀況記載於值勤工作日誌。
- 5、校安中心備用資料：學生基本資料、住校生（賃居生）資料冊等相關文件應妥善保管，避免外流遭不當或不法之運用。

(二) 每學年應至少實施乙次防災教育宣導及應變計畫演練，藉由教育、訓練、宣導及演練，達到減災及整備之目標，有效減低校園災害。

(三) 每學年召開乙次檢討會，以檢討校園災害管理機制執行成效，落實校園安全工作。

(四) 當災害發生時，統一由校安中心新聞組組長擔任發言人，負責

對外溝通、說明，對於錯誤報導或不實傳言，應立即澄清更正。

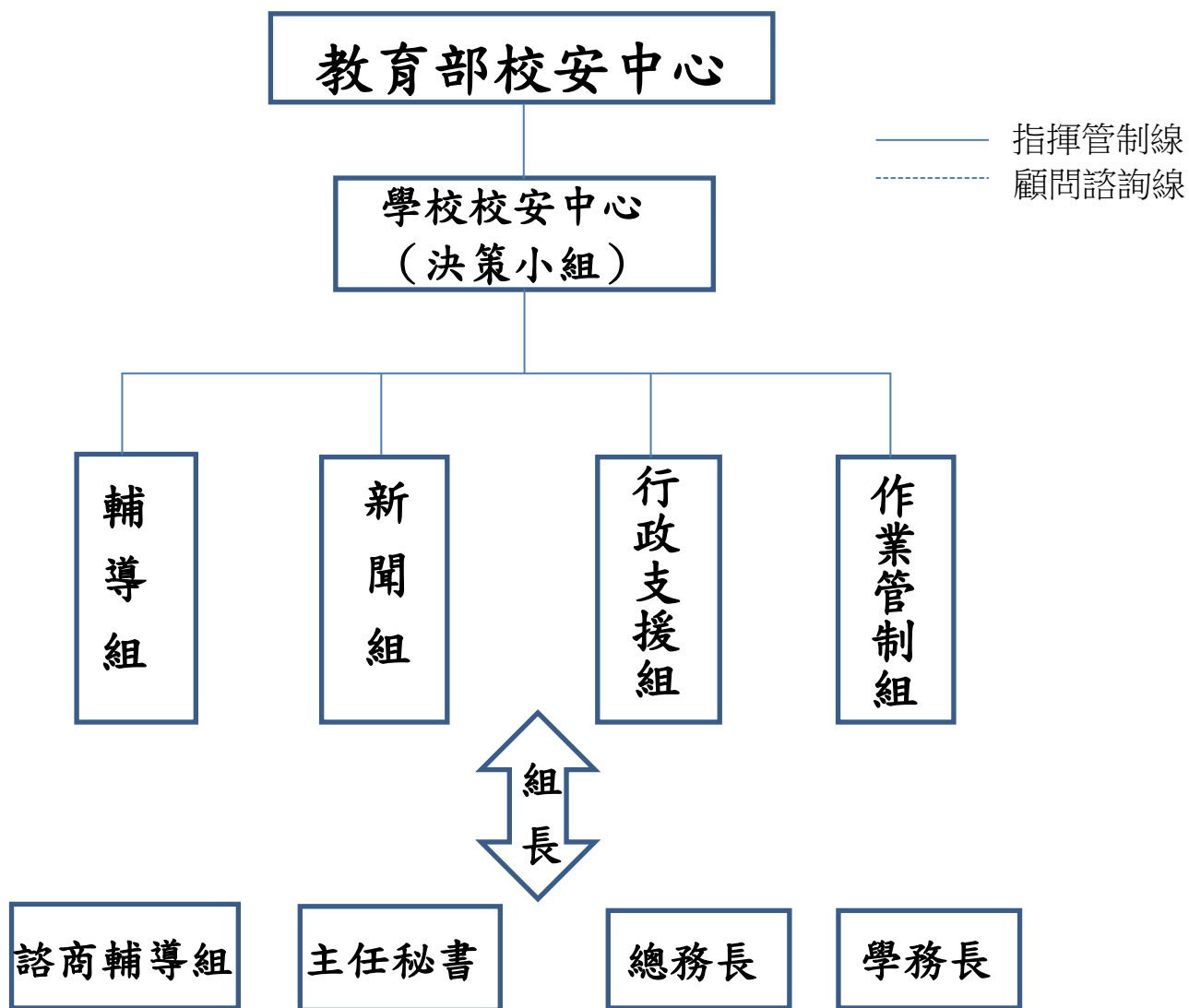
九、行政與獎懲：

（一）各相關處、室應依據減災、整備、應變及復原計畫逐年編列預算，以充實防、救災物資及器材之儲備。

（二）對於執行本案之單位及人員，應適時辦理獎懲。

十、本計畫陳請校長核准後公佈實施，修正時亦同。

國立臺南藝術大學校安中心體系表



| 國立臺南藝術大學「校安中心」編組職掌表 | | | | |
|---------------------|------|--------------|----------------------------------|-----|
| 區分 | 職 稱 | 編組人員 | 職 掌 | 備 考 |
| 決策小組 | 召集人 | 校長 | 指揮、督導學校校園災害管理全 般事宜 | |
| | 副召集人 | 主任秘書 | 襄助召集人督導、管制學校校園 災害管理全般事宜。 | |
| | 委員 | 教務長 | 承召集人之命，協助校園安全事 件之指導、管制及處理相關事宜 | |
| | | 學務長 | | |
| | | 總務長 | | |
| 作業管制組 | | 生活輔導組 組 長 | 兼任執行秘書，負責校園安全事 件之指導、管制及處理相關事宜 | |
| | 組長 | 生活輔導組 組 長 | 承決策小組之指導，負責校安中 心作業管制全般事宜。 | |
| | 副組長 | 校安中心 (教官) | 負責校安中心輪值及校安事件之 通報與處理。 | |
| 行政支援組 | 組員 | 處 室 業管人員 | 依業管職掌協助校安事件之通報 與處理。 | |
| | 組長 | 總務長 | 統籌校安中心運作各項行政支援 事宜。 | |
| | 組員 | 事務組組長 | 負責校安中心之行政、後勤各項 支援事宜。 | |
| | | 人事室主任 | 負責校安中心人力支援調配相關 事宜。 | |
| 新聞組 | 組員 | 衛保組組長 | 負責校園安全相關衛生保健事 宜。 | |
| | 組長 | 主任秘書 | 負責校安事件媒體溝通與新聞發 言。 | |
| 新聞組 | 組員 | 秘書 | 負責媒體記者聯繫及新聞稿發佈 相關事宜。 | |

| | | | | |
|-----|----|---------|-------------------|--------|
| | 組員 | 業管人員 | 協助新聞稿撰擬及新聞發佈相關事宜。 | |
| 輔導組 | 組長 | 諮商輔導組組長 | 負責全般相關事宜 | 校安事件輔導 |
| | 組員 | 輔導老師 | 依組長指示執行心理輔導工作。 | 隨時支援校安 |

國立臺南藝術大學校園災害防救委員會名冊

| 編 組 | 人員姓名 | 辦公電話 | 手 機 | 負 責 工 作 |
|---------------|------|------|------------|---------------------------|
| 召 集 人 | 李○○ | 1000 | 0937-608○○ | 指揮、督導學校校園災害管理全般事宜。 |
| 執行長 (兼發言人) | 黃○○ | 1020 | 0937-608○○ | 襄助召集人督導、管制學校校園災害管理全般事宜。 |
| 減災規劃組 | 邱○○ | 1500 | 0935-815○○ | 組長 |
| | 賴○○ | 1550 | 0956-860○○ | 承組長指導辦理校園災害事件減災規劃事宜。 |
| | 許○○ | 1551 | 0938-607○○ | |
| 推動執行組 | 邱○○ | 1500 | 0935-815○○ | 組長 |
| | 涂○○ | 1330 | 0921-571○○ | 承組長指導，負責校園災害事件之推動與執行全般事宜。 |
| 財務行政組 | 蔡○○ | 1060 | 0911-991○○ | 組長 |
| | 蔡○○ | 1330 | 0953-929○○ | 承組長指導，負責校園災害事件之推動與執行全般事宜。 |

國立臺藝術大學校園防災應變組織人員任務分工表

| 編組 | 現任職務 | 人員名姓 | 辦公電話 | 手機 | 負責工作 |
|----------------|--------------|------|------|------------|---|
| 指揮官 | 校長 | 李○○ | 1000 | 0937-608○○ | 指揮、督導學校校園災害管理全般事宜。 |
| 副指揮官 (兼發言人) | 主任 秘書 | 黃○○ | 1020 | 0937-608○○ | 襄助召集人督導、管制學校校園災害管理全般事宜。 |
| 搶救組 | 總務長 | 邱○○ | 1500 | 0935-815○○ | 承召集人之命，協助校園安全事件搶救、管制及處理相關事宜。 |
| | 營繕組長 | 賴○○ | 1550 | 0956-860○○ | |
| | 業管人員 | 許○○ | 1551 | 0938-607○○ | |
| 通報組 | 學務長 | 邱○○ | 1500 | 0935-815○○ | 承召集人之指導，負責校安中心作業管制之輪值及校園災害事件之通報與處理全般事宜。 |
| | 校安中心 (教官) | 涂○○ | 1330 | 0921-571○○ | |
| | 業管人員 | 蔡○○ | 1330 | 0953-929○○ | |
| 避難引導組 | 教務長 | 鄭○○ | 1200 | 0932-467○○ | 承召集人之指導，負責校園避難之管制與處理全般事宜。 |
| | 駐警隊 小隊長 | 顏○○ | 1110 | 0937-608○○ | |
| | 業管人員 | 蔡○○ | 1119 | 0919-000○○ | |
| 安全防護組 | 人事主任 | 陳○○ | 1050 | 0912-273○○ | 承召集人之指導，負責校園安全之管制與處理全般事宜。 |
| | 事務組長 | 丁○○ | 1570 | 0933-73○○ | |
| | 業管人員 | 施○○ | 1571 | 0937-608○○ | |
| 緊急救護組 | 主計主任 | 蔡○○ | 1060 | 0911-991○○ | 承召集人之指導，負責緊急救護之處理全般事宜。 |
| | 衛保組長 | 魏○○ | 1360 | 0937-608○○ | |

| 國立臺南藝術大學校安中心「風災」潛在災害分析表 | |
|-------------------------|--|
| 致災源 | 颱風引起的校園災害 |
| 致災區 | 本校校區 |
| 潛在災害 | <p>一、校園內臨時性建築或輕鋼架建築，無法承受颱風吹襲。</p> <p>二、教室門窗未上鎖，遭颱風吹襲而破損。</p> <p>三、颱風吹起的飄落物，擊中建築物之門窗玻璃。</p> <p>四、體育場的籃球架、球門未固定被吹倒。</p> <p>五、校園內的花草樹木未整修、固定，遭颱風吹倒。</p> <p>六、電話線路遭狂風吹落，有短路之虞。</p> |
| 災損評估 | <p>一、校舍倒塌。</p> <p>二、門窗玻璃破損。</p> <p>三、體育館設施損壞。</p> <p>四、花草樹木折斷。</p> <p>五、電線走火致災</p> |
| 備考 | |

| 國立臺南藝術大學校安中心「地震」潛在災害分析表 | |
|-------------------------|---|
| 致災源 | 地震 |
| 致災區 | 本校校區 |
| 潛在災害 | <p>一、台灣屬地震發生頻率高之地區，本校建築多為高樓層，大地震發生時若為白天上課時間，易造成傷亡。</p> <p>二、台灣的中南部斷層仍處於弧陸碰撞的造山運動中，而東北段則進入山脈崩毀的伸張狀態；目前造山運動仍在南台灣持續進行，此為台灣地區地震頻傳的主因。</p> <p>三、上述南部地區斷層，在板塊運動的過程中，亦將是造成南部地區地震災害的主要地帶。</p> |
| 災損評估 | 強烈地震的災損所造成的損失將甚為慘重，除了建築物與財物的損失外，因為學生集中在教室上課，如在上課時間發生強烈地震，將可能產生人員的重大傷亡情事。 |
| 備考 | |

| 國立臺南藝術大學校安中心「水災」潛在災害分析表 | |
|-------------------------|--|
| 致災源 | 水災 |
| 致災區 | 本校校區 |
| 潛在災害 | <p>一、本校位處官田區大崎里烏山頭水庫旁，地勢較高豪雨時較不易對學校造成淹水之潛在危險。</p> <p>二、校園建築物地下室等低窪地區，若排水功能不佳，容易造成積水。</p> <p>三、防災教育訓練不足，對水患處理沒有經驗。</p> <p>四、學校防颱機具（如抽水機是否堪用）、器材整備不足（如地下室擋水設施不足），影響救災。</p> |
| 災損評估 | 財產損失，人員傷亡視水患程度而定，電器設備、書籍、教具、掛圖等污損毀壞造成重大之損失。 |
| 備考 | |

| 國立臺南藝術大學校安中心「重大車禍」潛在災害分析表 | |
|---------------------------|---|
| 致災源 | 重大車禍 |
| 致災區 | 本校週邊聯外危險路段及校外活動途中 |
| 潛在災害 | <p>一、本校位於南111號道路上，馬路窄小又多彎道，來往車輛車速過快，雖有號誌警示，仍陷於危險的交通環境中。</p> <p>二、部分學生因貪圖方便及行動自由，無照駕駛時有所聞，車禍傷亡自難避免。</p> <p>三、本校每年均會舉辦校外教學、參訪、等活動，惟承租之遊覽車司機素質較難管制，加以國內交通路況不良，因此常見有學校發生交通事故。</p> <p>四、外車行經校外周邊道路及車輛進出校門時，易生車禍。</p> |
| 災損評估 | 學校週邊危險路段車禍通常都是個別性的傷亡，但是校外活動遊覽車車禍，則可能導致較重大傷亡。 |
| 備考 | |

國立臺南藝術大學校安中心「集體食物中毒」潛在災害分析表

| | |
|------|---|
| 致災源 | 集體食物中毒 |
| 致災區 | 校內 |
| 潛在災害 | <p>一、學生每日於校內用餐，因學生餐廳廠商在食材運送、清洗、烹煮過程中遭受污染或存放不當，食品腐敗不新鮮、食勤人員衛生習慣不佳或食勤人員受傷傷口遭細菌感染，凡此種種，均易造成食物中毒事件發生。</p> <p>二、學生食用不合衛生條件標準之餐飲，導致食物中毒事件發生。</p> <p>三、學校雖門禁管制，但有心人士或精神異常人士可能會入侵下毒，導致食物中毒事件發生。</p> <p>五、福利社倉庫若堆放食品過多，易滋生蟑螂、老鼠等傳媒橫行，污染食品。</p> |
| 災損評估 | <p>個別性的食物中毒事件除了明顯症狀外很難區分，但共同用餐同學發生集體腸胃不適、嘔吐等症狀，則很容易斷定為食物中毒事件，因此食物中毒發生通常為集體的，少則十數人，多則上百人。</p> |
| 備考 | |

國立臺南藝術大學校安中心「實驗室傷害」潛在災害分析表

| | |
|------|---|
| 致災源 | 實驗室傷害 |
| 致災區 | 校內實驗場所 |
| 潛在災害 | <p>一、年輕學子活潑好動，若欠缺安全警覺性，若未嚴肅課堂紀律與遵守實驗場所安全規定，極易造成意外傷害。</p> <p>二、本校實習驗場所各類教學器具，若操作不當，易遭割、壓、砸、燙及燒傷之虞，甚至造成難以預估之損害。</p> <p>三、實驗場所因教學所需，設有器具（械），屬較危險之處所，若管制不當，易成為有心人士蓄意破壞之目標。</p> <p>四、同學間開玩笑，嘻笑怒罵不知輕重，或有敵意之報復行為，蓄意傷害他人。</p> |
| 災損評估 | 人員傷亡、實習（驗）場所機具損壞。 |
| 備考 | |

| 國立臺南藝術大學校安中心「自傷自殺」潛在災害分析表 | |
|---------------------------|--|
| 致災源 | 自傷自殺 |
| 致災區 | 校園內 |
| 潛在災害 | <p>一、學生肇生此事件，事發前所顯示之徵兆，多屬隱性，本校教職員生若未具備敏銳的覺察力，及有效的防範，極易造成嚴重傷害。</p> <p>二、學校是求學習藝之處所，學生生活大半時段皆在學校，極易利用在學校時解決個人困擾。</p> <p>三、社會環境變遷，價值混淆，媒體傳播迅速，名人自殺自傷，對學子產生模仿的效用，不易掌控。</p> <p>四、學生抗壓性及忍受挫折力普遍欠佳，若未獲得適切之輔導，易衍生問題。</p> |
| 災損評估 | 人員傷亡及心理層面之傷害。 |
| 備考 | |

| 國立臺南藝術大學校安中心「法定傳染病」潛在災害分析表 | |
|----------------------------|---|
| 致災源 | 法定傳染病 |
| 致災區 | 校園內 |
| 潛在災害 | <p>一、此病例前所未有，大家均無警覺，加上心存僥倖，未予防範，其傳染性可能一發不可收拾。</p> <p>二、同學未養成良好衛生觀念，諸如吃東西前先用肥皂洗手或發燒時應先在家隔離等。</p> <p>三、一般民眾沒有固定看診之院所，喜歡至各大型門診醫院就診，增加感染源及發病後追蹤之困難。</p> <p>四、醫院、游泳池、戲院、網咖店為高危險區域，直接或間接感染，將引發集體感染危機。</p> |
| 災損評估 | <p>一、多所學校多人感染，雖宣佈停課，惟其所造成之衝擊與所付出之社會成本無法計量。</p> <p>二、導致學生學習中斷，影響學生學習權益。</p> |
| 備考 | |

國立臺南藝術大學校安中心「校園建築設施傷害」潛在災害分析表

| | |
|------|--|
| 致災源 | 校園建築設施傷害 |
| 致災區 | 校園內 |
| 潛在災害 | <p>一、 本校近期仍有部分建物仍施工中或即將施工，建築工地係管制區域，一般雖設圍籬等設施區隔，管制閒雜人等進入，惟若無專人看管，亦可輕易進入工地。</p> <p>二、 建築工地一般堆置施工工具、建材或廢棄物等，施工單位若未收置妥當或以明確標示阻隔，極易造成意外傷害。</p> <p>三、 建築工地週遭普遍未劃定緩衝區域，嚴格限制學生不可在附近活動，若學生自工地旁經過，有遭建築物砸中之危險。</p> <p>四、 學生一般欠缺安全警覺，常因好奇等因素接近施工區域，徒增意外受傷之風險。</p> <p>五、 男女同學情竇初開，喜歡利用校園靜僻之處約會，易生意外。</p> |
| 災損評估 | 人員傷亡、建築設施損毀。 |
| 備考 | |

| 國立臺南藝術大學校安中心「火災」潛在災害分析表 | |
|-------------------------|---|
| 致災源 | 火災 |
| 致災區 | 校園內 |
| 潛在災害 | <p>一、學校消防設備、器材，整備不足。</p> <p>二、教室若存放化學物品等易燃物，易產生爆炸，益增火勢蔓延。</p> <p>三、學校實驗室存放石化及毒性化學物質，潛藏意外事故危機。</p> <p>四、防災教育訓練不足，人員驚慌失措。</p> <p>五、學生實驗經驗不足，易引起火災。</p> <p>六、老舊之電線電路，影響電力負荷。</p> <p>七、教師缺乏應變處理能力。</p> <p>八、學校教室及宿舍等高層建築物一旦發生火災，搶救困難。</p> |
| 災損評估 | 火災若為重大火災程度以上，財產損失、人員傷亡一時難以估計，惟可預期將造成重大損失。 |
| 備考 | |

| 國立臺南藝術大學校安中心「人為破壞」潛在災害分析表 | |
|---------------------------|---|
| 致災源 | 人為破壞 |
| 致災區 | 校園內 |
| 潛在災害 | <p>一、學校監視系統不足。</p> <p>二、師生警覺不夠，貴重物品或現金有放置辦公室、教室及宿舍之情形，予歹徒可乘之機。</p> <p>三、學校精密設備防竊措施不足。</p> <p>四、遭退學或離校同學心生怨懟，破壞學校公物洩憤。</p> |
| 災損評估 | <p>一、單位反映辦公室金錢及電腦可能失竊。</p> <p>二、圖書館可能遭竊，損失電腦及書籍外，並遭縱火。</p> |
| 備考 | |

| 國立臺南藝術大學校安中心「爆裂物」潛在災害分析表 | |
|--------------------------|--|
| 致災源 | 爆裂物 |
| 致災區 | 校園內 |
| 潛在災害 | <p>一、違反校規受校規處分之學生挾怨報復。</p> <p>二、精神異常人士放置爆裂物。</p> <p>三、不明人士放置爆裂物。</p> <p>四、校內同儕互比勢力，展現個人能耐。</p> <p>五、學生好奇，利用網路或書本知識，有樣學樣。</p> |
| 災損評估 | <p>一、傷及自己或無辜他人。</p> <p>二、校舍毀損。</p> |
| 備考 | |

國立臺南藝術大學校安中心「幫派鬥毆事件」潛在災害分析表

| | |
|------|---|
| 致災源 | 幫派鬥毆事件 |
| 致災區 | 校園內 |
| 潛在災害 | <p>一、本校學生數多，因學制、系所、戶籍地不同，加以年輕人爭風吃醋個性，偶因細故引發鬥毆事件。</p> <p>二、因校際間衝突事件未能妥善處理，常引發當事人呼朋引伴報復，造成集體鬥毆事件。</p> <p>三、因涉案人員複雜且危險性高，易演變為重大刑案。</p> |
| 災損評估 | <p>一、鬥毆輕者以皮肉傷居多，重者則易造成重大傷害。</p> <p>二、因可用器械較多，且狀況較難掌控，常造成重傷或死亡情事。</p> <p>三、因媒體過度報導，嚴重影響本校名譽。</p> |
| 備考 | |

| 國立臺南藝術大學校安中心「毒性化學物災害」潛在災害分析表 | |
|------------------------------|--|
| 致災源 | 毒性化學物災害 |
| 致災區 | 校園內 |
| 潛在災害 | <p>三、年輕學子活潑好動，若欠缺安全警覺性，且未嚴肅課堂紀律與遵守實驗室安全規定，極易造成意外傷害。</p> <p>四、本校實驗室器材，均具易燃、易裂、易爆、有毒等特性，若操作（使用）不當，將衍生意外事件。</p> <p>五、實驗室及因教學所需設有器具（械）與實驗物品之場所，屬較具危險性之處所，若管制不當，易形成有心人士蓄意破壞之目標。</p> <p>四、毒性化學物質標示不清，誤用致災。</p> <p>五、不慎沾染毒性化學物質，不以為意，衍生後遺症。</p> |
| 災損評估 | 人員傷亡、殘廢，教室（工廠）損壞。 |
| 備考 | |

| 國立臺南藝術大學校安中心「風災」減災計畫表 | |
|-----------------------|--|
| 致災源 | 颱風引起的校園災害 |
| 致災區 | 校園內 |
| 減災措施 | <p>一、將處於危險建築物之人員撤離，並搬出可用物資。</p> <p>二、加強教室門窗的檢查，大型落地窗用膠布貼上，避免碎片亂飛。</p> <p>三、無法上鎖之門窗加裝鏈條固定。</p> <p>四、籃球架、球門用卯釘固定或放倒。</p> <p>五、花草應即時修剪、樹木用木樁固定。</p> <p>六、要求校園內各電路系統應定期維護，遇掉落電線應先確認是否有電再行處理。</p> |
| 行政支援 (預算編列) | 於年度工作計畫中，編列因應天然災害損失之預算執行 |
| 備考 | |

| 國立臺南藝術大學校安中心「地震」減災計畫表 | |
|-----------------------|---|
| 致災源 | 地震 |
| 致災區 | 台灣位處於環太平洋地震帶上 |
| 減災措施 | <p>一、成立緊急應變小組，待命應變。</p> <p>二、辦理防震、防災研習，教導地震發生時之應變處理能力。</p> <p>三、規劃地震疏散路線及區域，使師生避難時迅速有效。</p> <p>四、持續性宣導防範。</p> <p>五、老舊房舍評估、補強、維護及更新重建。</p> <p>六、定時舉辦防震、防災避難疏散演練。</p> |
| 行政支援 (預算編列) | 學校於年度預算編列處理。 |
| 備考 | |

| 國立臺南藝術大學校安中心「水患災害」減災計畫表 | |
|-------------------------|--|
| 致災源 | 水患災害 |
| 致災區 | 校園內 |
| 減災措施 | <p>一、依據校園災害管理實施計畫，成立校安中心，並擬定各部門職掌。</p> <p>二、建立國軍、警政、消防、交通等單位支援體系。</p> <p>三、規劃本校校安中心運作模式及訂頒相關規定。</p> <p>四、將校園災害管理機制，納入教師及行政人員的研習課目。</p> <p>六、定期對本校附近地區校園災害，實施統計分析研擬因應措施。</p> <p>六、邀請專家學者實施防災專題講座。</p> <p>七、加強颱風救災器材整備。</p> <p>八、建立自然、人文環境、防洪設施與潛在危險地區等資料庫。</p> <p>九、每年定期實施演練宣導。</p> |
| 行政支援 (預算編列) | <p>一、會勘所需之車輛一車次</p> <p>二、防災宣導手冊約五仟元。</p> |
| 備考 | |

| 國立臺南藝術大學校安中心「重大交通事故」減災計畫表 | |
|---------------------------|---|
| 致災源 | 重大交通事故 |
| 致災區 | 本校週邊危險路段及校外活動途中 |
| 減災措施 | <p>二、訂定交通安全教育宣導週，加強宣導學生應有之交通安全觀念。</p> <p>二、經常利用各項集會宣導有關交通安全防護措施。</p> <p>三、確實實施勤前教育，避免災害事故發生。</p> <p>四、分析交通路線潛在危害資料，並辦理意外事故處理演練，防範未然，如定期辦理學校交通車逃生演練暨聘請專人到校演講，以強化逃生觀念。</p> <p>三、辦理校外活動時，詳定行車路線，並於行前實施實地路線勘察。</p> <p>七、成立交通服務隊，於上放學時段對學校週邊道路和路口實施交通管制，以減少意外發生。</p> |
| 行政支援 (預算編列) | 學校依需求自編列預算處理。 |
| 備考 | |

| 國立臺南藝術大學校安中心「集體食物中毒」減災計畫表 | |
|---------------------------|--|
| 致災源 | 集體食物中毒 |
| 致災區 | 校園內 |
| 減災措施 | <p>一、成立學生餐廳伙食管理委員會，負責研擬、製訂、監督用餐供應事宜。</p> <p>二、教導學生如發現菜餚有異味或異樣時，應停止食用並報告處理。</p> <p>三、規定廠商每天餐盒送達時間，並抽檢，餐盒送達時間不宜過早。</p> <p>四、要求廠商於烹煮、販售過程應嚴密監督，避免有心人士動手腳。</p> <p>五、鼓勵學生至符合衛生條件場所用餐。</p> <p>六、倉庫應保持乾淨，食品上架前應先行處理，避免殘留傳媒之排泄物吃進人體。</p> <p>七、過期食品應即下架退貨，不可販售。</p> |
| 行政支援 (預算編列) | 學校應審慎考量需求，逐年編列預算處置。 |
| 備考 | |

| 國立臺南藝術大學校安中心「實習傷害」減災計畫表 | |
|-------------------------|--|
| 致災源 | 實習傷害 |
| 致災區 | 校園內工作室 |
| 減災措施 | <p>一、成立「校安中心」並完成編組及作業規定。</p> <p>二、提供防範實習傷害資訊。</p> <p>三、檢查實習工廠設備是否符合安全規定，缺失複查改進。</p> <p>四、宣導實習注意事項，強化同學安全觀念。</p> <p>五、完成潛在災害資料分析，藉以發現致災源（點）。</p> <p>六、嚴格執行並落實實習工廠安全守則與管理。</p> |
| 行政支援 (預算編列) | 充實防範實習傷害教材，所需經費由學校編列預算支應 |
| 備考 | |

| 國立臺南藝術大學校安中心「自傷自殺」減災計畫表 | |
|-------------------------|--|
| 致災源 | 自傷自殺 |
| 致災區 | 校園內 |
| 減災措施 | <p>一、成立「校安中心」並完成編組及作業規定。</p> <p>二、提供自我傷害防制等資訊，納入教師輔導知能研習。</p> <p>三、不定期邀請專家學者實施講座，強化校園自我傷害防治觀念。</p> <p>四、完成潛在災害資料分析，藉以發現致災源（點）。</p> <p>五、針對隱蔽角落或高樓處，預設防制設施，如增設監視器、欄杆、圍牆等，以有效降低不幸事件發生。</p> <p>六、加強輔導室功能，健全申訴管道，使下情能上達。</p> |
| 行政支援 (預算編列) | <p>一、防治自我傷害教材約五仟元。</p> <p>二、講座師資約三仟六百元。</p> |
| 備考 | |

| 國立臺南藝術大學校安中心「法定傳染病」減災計畫表 | |
|--------------------------|---|
| 致災源 | 法定傳染病（SARS、H1N1） |
| 致災區 | 校園內 |
| 減災措施 | <p>一、轉發宣導資料，並建立正確防疫觀念。</p> <p>二、嚴格要求學生每日量體溫二次，並記錄備查，如有發燒超過38 度C，可以電話請假在家休養。</p> <p>三、大門警衛對來訪人員進校前要求測量體溫。</p> <p>四、要求學生養成戴口罩習慣，特別是在密閉空間上課時。</p> <p>五、如不幸遭居家隔离，一定要坦然依規定處理，避免造成傳染。</p> <p>六、健康中心對可疑病例應予追蹤。</p> <p>七、宣導避免動輒赴大型醫院就醫，降低感染機率。</p> <p>八、宣導避免往人潮擁擠、通風不良之處聚集。</p> <p>九、遵從醫師指導，確遵發燒篩檢站作業流程，切勿病急亂投醫，徒增感染機率。</p> |
| 行政支援 (預算編列) | 宣導資料及溫度計(耳溫槍、額溫槍)計二萬元 |
| 備考 | |

國立臺南藝術大學校安中心「校園建築設施傷害」減災計畫表

| | |
|----------------|---|
| 致災源 | 校園建築設施傷害 |
| 致災區 | 校園內 |
| 減災措施 | <p>一、完成「校安中心」指揮決策小組編組及作業規定，律定各處室責任與分工。</p> <p>二、校園整建工安防範資訊，納入校安工作加強宣導。</p> <p>三、總務處檢查建築設施整建，安全防護與設施是否符合規定，缺失複查改進。</p> <p>四、完成潛在災害資料分析，藉以發現致災源點。</p> <p>五、針對校園內之工地建築，應明示禁制區域，並多利用集合場合加強宣導。</p> |
| 行政支援 (預算編列) | 校園整建工安防範教材約一萬元。 |
| 備考 | |

| 國立臺南藝術大學校安中心「火災」減災計畫表 | |
|-----------------------|--|
| 致災源 | 火災 |
| 致災區 | 校園內 |
| 減災措施 | <p>一、依據校園災害管理實施計畫，成立校安中心，並擬定各部門職掌。</p> <p>二、建立警政、消防交通等單位支援體系。</p> <p>三、規劃校安中心運作模式及訂頒相關規定。</p> <p>四、將「校園災害管理機制」納入教師及學校行政人員的研習課目。</p> <p>五、邀請專家學者實施防災專題演講。</p> <p>六、每年訂定防災宣導，請消防單位配合演練宣導。</p> <p>七、建立火災緊急逃生路線，維持緩降設備良好堪用，教育學生逃生常識與技能，臨危不亂。</p> |
| 行政支援 (預算編列) | <p>一、防災宣導手冊約五仟元。</p> <p>二、救災物品約一萬元。</p> |
| 備考 | |

| 國立臺南藝術大學校安中心「人為破壞」減災計畫表 | |
|-------------------------|--|
| 致災源 | 人為破壞 |
| 致災區 | 校園內 |
| 減災措施 | <p>二、加強宣導貴重物品及現金應隨身保管，避免放置教室或工作室（琴房）之機會。</p> <p>二、加強設置監視系統，有效防範與杜絕失竊。</p> <p>三、電腦教室、圖書館應加裝鐵窗並設置紅外線感應器，建立多重防盜功能。</p> <p>三、建立綿密聯絡網，先知快報，以防地域性連鎖反應發生。</p> |
| 行政支援 (預算編列) | 由學校自行編列。 |
| 備考 | |

| 國立臺南藝術大學校安中心「爆裂物」減災計畫表 | |
|------------------------|--|
| 致災源 | 爆裂物 |
| 致災區 | 校園內 |
| 減災措施 | <p>一、依據校園災害管理實施計畫，成立校安中心，並擬定各部門職掌。</p> <p>二、辦理有關「校園犯罪被害預防」研習，增加應變能力。</p> <p>三、重視校警及保全人員之訓練，及狀況處置能力。</p> <p>四、於校園重要地區及死角裝設監視系統。</p> <p>五、重視校園通報系統之功能。</p> |
| 行政支援 (預算編列) | 本狀況屬人為因素，於年度各項安全教育中編列相關預算。 |
| 備考 | |

| 國立臺南藝術大學校安中心「校園侵擾事件」減災計畫表 | |
|---------------------------|---|
| 致災源 | 校園侵擾事件 |
| 致災區 | 校園內 |
| 減災措施 | <p>一、廣設監視系統，在第一時間即能掌握不法份子侵入情資。</p> <p>二、開放校園應協請警力支援，並做好校園安全防護準備，加派糾察巡邏，期能先知快報。</p> <p>二、提醒同學要有危機意識，不隨便赴約、不去偏僻場所、不單獨前往。</p> <p>四、加強門禁管制，杜絕偽裝侵入。</p> <p>五、於放學時段盡力協調警力，加強學校週邊環境巡邏，或編組師長、教官聯合巡查，以收嚇阻之效。</p> |
| 行政支援 (預算編列) | <p>一、監視設備約伍拾萬。</p> <p>二、電腦主機約伍拾萬元。</p> <p>三、安全標示約五萬元。</p> <p>四、緊急按鈕及通話設備約五萬元。</p> |
| 備考 | |

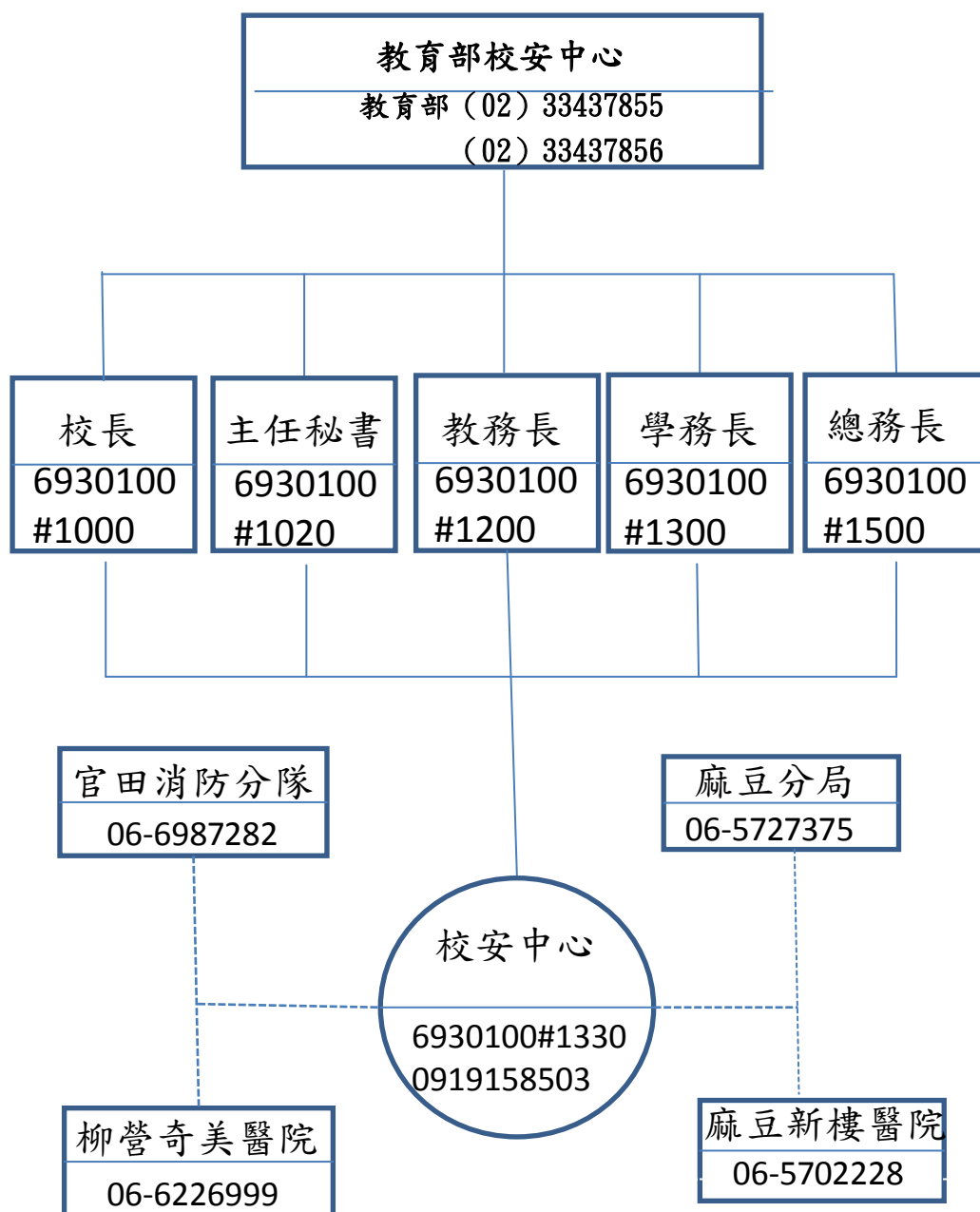
| 國立臺南藝術大學校安中心「幫派鬥毆事件」減災計畫表 | |
|---------------------------|--|
| 致災源 | 幫派鬥毆事件 |
| 致災區 | 校園內 |
| 減災措施 | <p>一、加強法治、生命、生活教育，消弭學生暴戾之氣。</p> <p>二、以柔性、益智、冒險、挑戰性活動競賽轉移學生注意力，積極向上。</p> <p>三、請轄區警察分局、派出所加強學校周邊巡查及校外聯巡工作，見微知著，防患未然。</p> |
| 行政支援 (預算編列) | <p>本案為學生偏差行為，須加強學生生活教育及輔導，按正 常教育編列預算執行即可。</p> |
| 備考 | |

| 國立臺南藝術大學校安中心「毒性化學物災害」減災計畫表 | |
|----------------------------|---|
| 致災源 | 毒性化學物災害 |
| 致災區 | 校園內 |
| 減災措施 | <p>一、完成「校安中心」編組及作業規定。</p> <p>二、提供防範實驗傷害資訊。</p> <p>三、檢查實驗室設備是否符合安全規定，缺失複查改進。</p> <p>四、宣導實驗注意事項，強化同學安全觀念。</p> <p>五、完成潛在災害資料分析，藉以發現致災源（點）。</p> <p>六、將毒性化學物質建帳列管，並標示清楚，放置穩固。</p> <p>七、建立沾染毒性化學物質。</p> |
| 行政支援 (預算編列) | 防範實驗傷害教材約五仟元。 |
| 備考 | |

| 國立臺南藝術大學校安中心「工讀安全」減災計畫表表 | |
|--------------------------|---|
| 致災源 | 工讀安全 |
| 致災區 | 校園內 |
| 減災措施 | <ol style="list-style-type: none"> 1. 建立工讀學生調查表，掌握工讀人員，工作場所、負責人電話等基本資料。 2. 對工讀學生缺、曠課情形過多者，實施家庭輔導教育，與學生家長建立溝通熱線，反應現狀，讓家長投入關心。 3. 定期利用每學期導師會議、品德教育實施宣導，並定期實施座談，掌握工讀學生問題。 4. 對工讀生反應之問題，應主動幫助協調有關單位尋求解決，避免學生遭受不明損害。 5. 利用學校網站宣導有關工讀法令、安全注意事項等，讓學生了解自身權益。 6. 利用同儕的力量，主動發現與報告，以防止學生在不良環境、場所打工，影響身心靈成長，衍生出家庭及社會問題。 |
| 行政支援 (預算編列) | |
| 備考 | |

| 國立臺南藝術大學「校園防災資源」資料庫 | | | | | |
|---------------------|---------|--------|----------------------|-----------------------------|-------------------------|
| 區分 | 消防及醫療資源 | | | | |
| 機構名稱 | 救援裝備 | | 人力 | 地址 | 電話 |
| | 品名 | 數量 | | | |
| 官田消防 分隊 | 消防車 | 1 | 消防人員：8人 | 臺南市官 田區工業 路24號 | 06-6987282 |
| | 救護車 | 1 | | | |
| | 救生艇 | 1 | | | |
| | 橡皮艇 | 1 | | | |
| 柳營奇美 醫院 | 門診 | 1500人次 | 職工1450人（含 醫師250人） | 臺南市柳 營區太康 里太康201 號 | 6-6226999 06-5109191 |
| | 急診 | 150人次 | | | |
| | 一般病床 | 950床 | | | |
| 麻豆新樓 醫院 | 門診 | 1200人次 | 職工950人（含 醫師180人） | 臺南市麻 豆區子埤 里苓子林 20號 | 06-5702228 |
| | 急診 | 100人次 | | | |
| | 一般病床 | 650床 | | | |

國立臺南藝術大學校安中心通報及防救災資源網路表



—— 通報
----- 協調聯絡

| 國立臺南藝術大學校安中心「風災」應變計畫表 | | | | |
|-----------------------|--|---|---|---|
| 假定 | 學校遭颱風吹襲造成損失 | | | |
| 區分 | 指揮決策組 | 作業管制組 | 行政支援組 | 新聞組 |
| 執行 | 一、立即召開決策小組會議指示事件處理方向與重點。 二、瞭解狀況，並掌握颱風事件的後續處理情形。 三、律定因應颱風災害的停、復、補課規定。 | 一、掌握颱風造成災害之詳細資料，及學校處理過程。搶救工作並保持通信暢通。 二、彙整統計全校災損及傷亡資料，陳報上級單位。 | 一、協調消防救災單位至本校協助災後維修。 二、協調衛生局派員至本校實施消毒。 | 一、主動了解颱風災情，據以發佈新聞。 二、與新聞媒體保持密切聯繫，適時發布正確消息。 |
| 支援協調 | 一、與消防單位保持聯絡，提供協助。 二、掌握颱風動態，避免造成二度傷害。 | | | |
| 備考 | | | | |

| 國立臺南藝術大學校安中心「水災」應變計畫表 | | | | |
|-----------------------|--------------------------------------|--|--|------------------|
| 假定 | 因颱風季節來臨，學校發生水災 | | | |
| 區分 | 指揮決策組 | 作業管制組 | 行政支援組 | 新聞組 |
| 執行 | 一、成立救災指揮中心指導災害搶救。 二、趕赴現場了解現況。 | 一、開放門禁提供人、車收容場地，並做好管制、疏散措，以免影響教學。 二、調查學校受災狀況 三、隨時掌握最新資訊向教育部校安中心回報。 | 一、開放管理大樓作為災民疏散安置地點。 二、聯繫警察民間團體，協助疏散本校低窪地區與維持秩序。 | 蒐集學校災況，隨時掌握最新資訊。 |
| 支援協調 | 一、聯繫警察局協助疏散低窪地區人員與維持秩序。 二、申請上級支援。 | | | |
| 備考 | | | | |

國立臺南藝術大學校安中心「地震」應變計畫表

| 假定 | 地震 | | | |
|------|---|---|---|--|
| 區分 | 指揮決策組 | 作業管制組 | 行政支援組 | 新聞組 |
| 執行 | 一、立即召開緊急應變決策小組會議。 二、隨時收聽（看）災情報導指示相關救援事宜。 二、掌握學校受災狀況。 | 一、掌握災情以確保教職員生之安全。 二、協調地區醫療網、消防救護單位，對學校進行優先支援 | 一、隨時掌握災情，並即時向教育部校安中心校安中心回報。 二、注意餘震所可能產生的傷害。 三、聯繫傷患救援送醫事宜。 | 一、主動瞭解實情，據以發佈新聞。 二、與新聞媒體保持密切聯繫，主動澄清不實謠言 |
| 支援協調 | 一、與縣警局、衛生局取得聯繫，統籌人力支援，避免救援人力浪費。 二、地震時可能因斷電、斷訊，因此必須運用諸般手段與附近學校取得聯繫。 | | | |
| 備考 | | | | |

國立臺南藝術大學校安中心「重大交通事故」應變計畫表

| 假定 | 重大交通事故 | | | |
|------|---|--|--|---------------------------------|
| 區分 | 指揮決策組 | 作業管制組 | 行政支援組 | 新聞組 |
| 執行 | <p>一、事件發生時依狀況三主管返校處理層級表緊急召返相關人員，實施處置會商研討。</p> <p>二、預備召開緊急應變決策小組會議。</p> <p>三、派遣適宜人員赴現場了解全般狀況並慰問受傷師生。</p> | <p>一、保持聯繫掌握最新狀況並適時向校長回報。</p> <p>二、負責於事發十五分鐘內通報育部校安中心，並需掌握最新狀況隨時回報。</p> <p>三、與相關救護、支援單位保持密切之聯繫。</p> | <p>一、主動與救護支援單位保持密切之聯繫，俾利隨時掌握全般狀況。</p> <p>二、對受傷師生後送之醫院需迅速充分掌握，並將最正確之訊息提供家屬了解放心。</p> | <p>必要時與新聞媒體保持密切聯繫，主動澄清不實謠言。</p> |
| 支援協調 | 校安中心透過各地聯絡處協助，指派就近之學校教官赴現場了解狀況及進行必要之支援。 | | | |
| 備考 | | | | |

國立臺南藝術大學校安中心「集體食物中毒」應變計畫表

| 假定 | 集體食物中毒 | | | |
|------|---|--|--|--|
| 區分 | 指揮決策組 | 作業管制組 | 行政支援組 | 新聞組 |
| 執行 | 一、預備召開應變決策小組會議。 二、請相關班級導師安撫學生情緒，並掌握中毒學生人數後迅速聯絡家長同時安撫家長情緒。 三、請供應自助餐廠商協助調查原因。 | 一、於事發十五分鐘內回報教育部校安中心，並隨時掌握最新狀況即時回報。 二、學校管制送醫交通保持送醫行動之順暢。 三、管制送醫學生名單及後送醫院資料。 | 一、對重症學生實施必要處理協助，並通知119到校將學生送醫。 二、學校衛生單位檢體檢驗事宜。 三、學校調派有用車的老師協助送醫。 | 一、必要時與新聞媒體保持密切聯繫，主動澄清各項不實傳言。 二、如非必要不主動對外發佈新聞。 |
| 支援協調 | 一、與消防及衛生單位保持密切聯繫。 二、人力支援組指派專責人員至各醫院，密切聯繫掌握送醫學生狀況。 三、輔導組對未中毒學生仍應密切注意。 | | | |
| 備考 | | | | |

國立臺南藝術大學校安中心「實習傷害」應變計畫表

| 假定 | 本校發生實習傷害 | | | |
|------|---|--|---|---|
| 區分 | 指揮決策組 | 作業管制組 | 行政支援組 | 新聞組 |
| 執行 | 一、召開決策小組會議。 二、管制學校處理實習傷害事件。 三、依校安事件影響層面、嚴重程度及後續發展，律定決策小組之權責，長官進駐指揮。 | 一、維持校安通報管道之暢通。 二、依事件處理流程先期處理。 三、指派專人至事發地點協助處理、掌握校安事件 四、彙整意外事件狀況，通報教育部「校安中心」 | 一、設立協調中心，協助妥善處理事件 二、通報警、消、醫療等單位及協調可運用資源。 | 一、瞭解實情，據以發佈新聞。 二、與新聞媒體保持密切連繫，主動澄清不實謠言。 |
| 支援協調 | 與警、消、醫等單位保持密切連繫，商請提供最完善之搶救與診療服務。 | | | |
| 備考 | | | | |

國立臺南藝術大學校安中心「法定傳染病」應變計畫表

| 假定 | 師生感染SARS、H1N1 | | | |
|------|--|--|---|---|
| 區分 | 指揮決策組 | 作業管制組 | 行政支援組 | 新聞組 |
| 執行 | 一、立即召開決策小組會議 二、要求對高危險群同學建立管制名冊 三、實施消毒並要求學生進校一律戴口罩、量耳溫 四、律定學生停課、教師代課、補課各項措施。 | 一、執行疫情通報作業。 二、追蹤請假同學原因及回報。 三、要求同學配合量體溫、戴口罩。 四、對發燒同學協助辦理請假及持續追蹤。 | 一、消毒並協助採購耳溫槍、口罩及消毒藥口等物資 二、停課班級同學由老師每日電話連繫瞭解身體狀況及課業複習情形。 三、加強大門進出人員、車輛管制及測量體溫。 | 三、主動掌握學校疫情，據以發佈新聞。 三、與新聞媒體保持密切聯繫，主動澄清不實謠言。 |
| 支援協調 | 一、與衛生局及環保局保持密切聯繫，對學校週邊環境消毒。 二、人力支援組對發生疫情之醫療院所主動瞭解是否是本校學生親屬好友，先期防範區隔。 | | | |
| 備考 | | | | |

國立臺南藝術大學校安中心「自傷自殺」應變計畫表

| 假定 | 自傷自殺 | | | |
|------|---|---|---|---|
| 區分 | 指揮決策組 | 作業管制組 | 行政支援組 | 新聞組 |
| 執行 | 一、召開決策小組會議。 二、管制學校處理自殺、自傷事件。 三、依校安事件影響層面、嚴重程度及後續發展律定決策小組之權責，長官進駐指揮。 | 一、維持校安通報管道之暢通。 二、依事件處理流程指導學校先期處置作為。 三、指派專人至事發地點協助處理、掌握校安事件。 四、彙整意外事件狀況，通報教育部校安中心 | 一、設立協調中心，協助妥處事件。 二、通報警、消、醫等單位及協調可運用資源前往協助。 | 一、瞭解實情據以發佈新聞。 二、與新聞媒體保持密切連繫，主動澄清不實謠言 |
| 支援協調 | 與警、消、醫等單位保持密切連繫，商請提供最完善之搶救與診療服務。 | | | |
| 備考 | | | | |

國立臺南藝術大學校安中心「校園建築設施傷害」應變計畫表

| 假定 | 校園建築設施傷害 | | | |
|------|--|---|--|--|
| 區分 | 指揮決策組 | 作業管制組 | 行政支援組 | 新聞組 |
| 執行 | 一、召開決策小組會議。 二、管制學校處理建築設施傷害事件。 三、依校安事件影響層面、嚴重程度及後續發展，律定決策小組之權責，長官進駐指揮 | 一、維持校安通報管道之暢通。 二、依事件處理流程指導學校先期處置作為。 三、指派專人至事發地點協助處理、掌握校安事件。 四、彙整意外事件狀況，通報教育部校安中心 | 一、設立協調中心，協助妥處事件。 二、通報警、消防、醫等單位及協調可運用資源前往協助。 | 一、瞭解實情據以發佈新聞 二、與新聞媒體保持密切連繫，主動澄清不實謠言 |
| 支援協調 | 輔導組與警、消、醫等單位保持密切連繫，商請提供最完善之搶救與診療服務。 | | | |
| 備考 | | | | |

國立臺南藝術大學校安中心「火災」應變計畫表

| 假定 | 火災 | | | |
|------|--|--|---|--|
| 區分 | 指揮決策組 | 作業管制組 | 行政支援組 | 新聞組 |
| 執行 | 一、成立救災指揮中心，指導災害搶救 二、趕赴現場了解現況。 | 一、編組人員，掌握學校後續狀況發展。 二、聯繫衛生單位開設臨時醫護中心實施檢傷分類送醫。 三、瞭解火災狀況，協助提供必要支援。 四、學校於滅火後，注意現場有無殘火。 五、依校安事件程度及作業流程實施通報。 | 一、聯繫警政消防等相關單位支援學校。 二、聯繫醫療單位支。 三、聯繫社會慈善團體提供人員安置。 四、聯繫警政單位協助救災與維持秩序。 | 一、瞭解事實真相，適時提供媒體火災發生時間、災害情形 二、掌握目前火場情形等資訊。 |
| 支援協調 | 一、消防單位到達後，校長將現場指揮權移轉至消防單位。 二、聯繫自來水單位集中供水，以利救災。 三、輔導組聯繫慈善團體協助安置受傷人員、聯繫警政單位協助救災。 | | | |
| 備考 | | | | |

國立臺南藝術大學校安中心「人為破壞」應變計畫表

| 假定 | 人為破壞 | | | |
|------|--|---|--|---|
| 區分 | 指揮決策組 | 作業管制組 | 行政支援組 | 新聞組 |
| 執行 | 一、立即召開決策小組會議，並要求報警處理維持現場完整 二、調閱監視錄影帶，查看有無線索提供警方了解。 三、立即要求清點財物，儘快向上級核備。 | 一、向警方報案，並維護現場完整。 二、加強宣導，提醒貴重物品不要放置於辦公室或教室內。 三、協調市警局加強校園週邊巡邏，構建學校安全網絡。 | 一、彙整損失財物，專案辦理核銷。 二、加強監控系統預算編列針對侵入漏洞補強，防範失竊再次發生。 | 一、瞭解事情始末，撰擬新聞稿視需要發佈新聞。 二、新聞發佈時，力求減少對校方負面影響或二度傷害。 |
| 支援協調 | 一、連絡警力到校，要求各校應有專人負責接待及解說。 二、請警方開具報案單，方便爾後學校財產申報核銷。 | | | |
| 備考 | | | | |

國立臺南藝術大學校安中心「爆裂物」應變計畫表

| 假定 | 爆裂物 | | | |
|------|---|--|---|---|
| 區分 | 指揮決策組 | 作業管制組 | 行政支援組 | 新聞組 |
| 執行 | 一、立即召開決策小組會議，指示事件處理方向與重點。 二、瞭解狀況，並掌握該校對爆裂物處理的後續情形。 | 一、掌握學校被放置爆裂物事件的處理過程。 二、彙整統計教職員生的傷亡狀況，安排相關人員至醫院慰問住院之師生表達對該事件的關懷之意。 | 一、協請市警局派遣防爆小組至本校，協助處理爆裂物。 二、協調醫療網至本校協助搶救傷患。 三、協調地區警力至學校維持秩序，避免造成師生恐慌。 | 一、主動了解事件狀況，據以發佈新聞。 二、與新聞媒體保持密切聯繫適時發布正確之消息。 |
| 支援協調 | 一、市警局防爆小組 二、地區警察局。 三、市屬醫療機構救護車輛。 | | | |
| 備考 | | | | |

國立臺南藝術大學校安中心「校園侵擾事件」應變計畫表

| 假定 | 校園侵擾事件 | | | |
|------|---|---|--|--|
| 區分 | 指揮決策組 | 作業管制組 | 行政支援組 | 新聞組 |
| 執行 | <p>一、立即報警，並由學校代表邀請渠等至校內溝通，誠意解決問題。</p> <p>二、相關活動照常舉行，並提醒鄰近學校該等人物特徵，做好萬全準備，減少不必要的傷害。</p> <p>三、請警政機關協助，並做好蒐證工作，以防萬一。</p> | <p>一、校安中心應化被動為主動，在警方的陪同下，與渠等溝通瞭解事情始末。</p> <p>二、對方欲尋挑釁之同學，通知其家長前來協處。</p> <p>二、擴大校外巡查，防範意外發生。</p> | <p>一、警衛應提高警覺，加強巡邏，防範校園遭破壞情事。</p> <p>二、提供影帶，做為蒐證之參考</p> <p>三、檢討本校校園週邊安全，避免學生個人單獨留在校內或學校週邊，以防危險。</p> | <p>一、瞭解事情始末，並撰擬新聞稿視需要發佈新聞</p> <p>二、新聞發佈時，應保護當事人及維護校譽，減少二度傷害。</p> |
| 支援協調 | <p>一、協調警力到校，且應有專人負責接待及解說。</p> <p>二、輔導組指導以理性態度處理，並通知學生家長到校協處。</p> <p>三、為免渠等報復，輔導組應提醒同學注意上、放學安全。</p> | | | |
| 備考 | | | | |

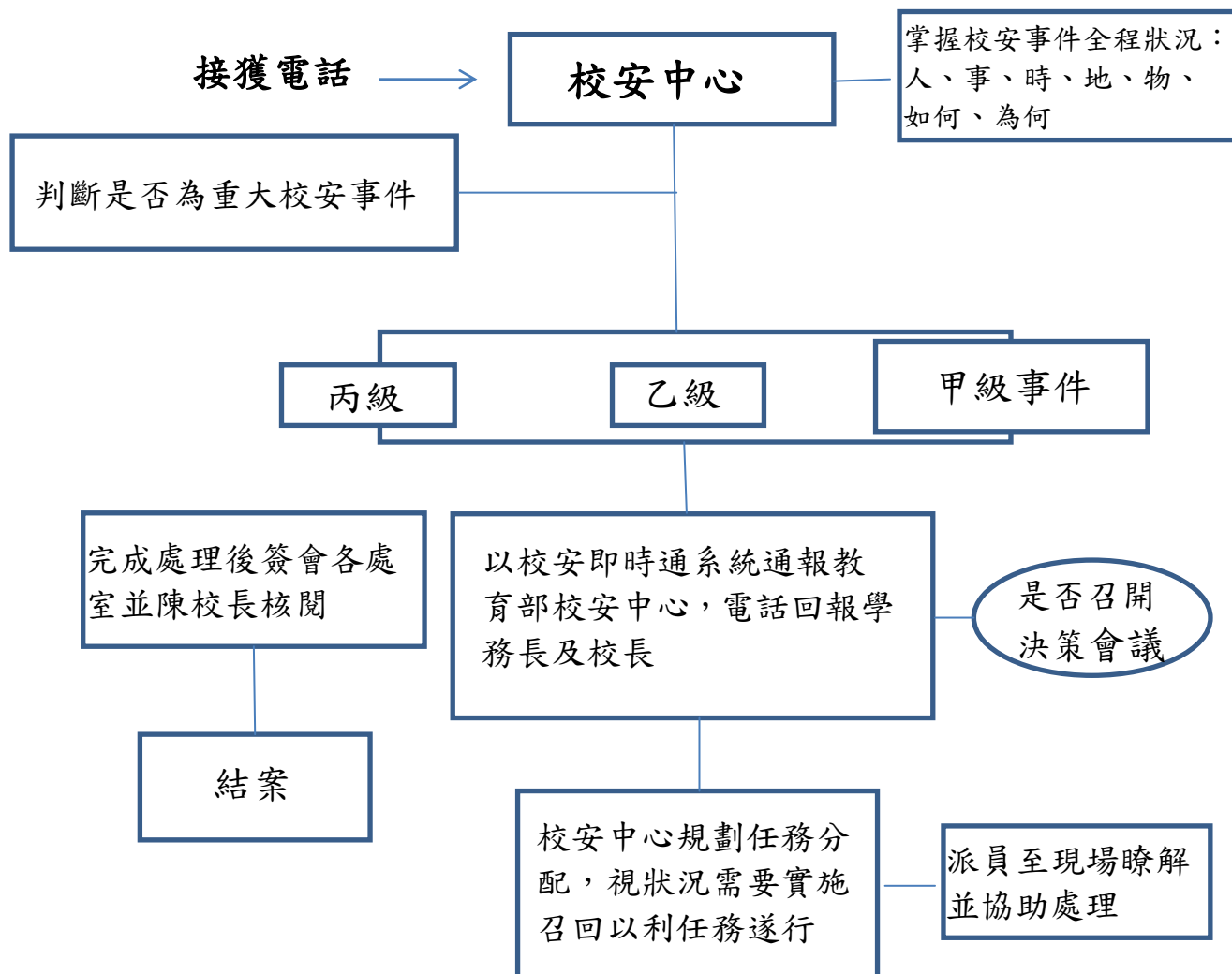
國立臺南藝術大學校安中心「幫派鬥毆事件」應變計畫表

| 假定 | 幫派鬥毆事件 | | | |
|------|---|--|-------------------------------|--|
| 區分 | 指揮決策組 | 作業管制組 | 行政支援組 | 新聞組 |
| 執行 | 一、立即召集當事學校相關人員，瞭解案情狀況，研討因應措施。 二、請少年隊及警方協助處理。 | 一、保持通報管道暢通，適時掌握案情發展，回報教育部校安中心。 二、視狀況協助校際間協調溝通，及法律諮詢 | 一、視狀況協調警方協助，以免引發更大規模集體鬥毆火拼事件。 | 一、校外社會事件應妥善處理，非必要時應避免引起媒體過度關注。 二、若演變為重大集體鬥毆事件時，應謹慎處理，依據事實考量當事人應有權益，適時發佈新聞稿。 |
| 支援協調 | 一、適時對各界說明事件真象，以免謠言造成學生間更大誤解。 二、如涉及刑事部分，應交由專案人員處理，但須避免引起學生恐慌。 | | | |
| 備考 | | | | |

國立臺南藝術大學校安中心「毒性化學災害」應變計畫表

| 假定 | 毒性化學災 | | | |
|------|---|---|--|--|
| 區分 | 指揮決策組 | 作業管制組 | 行政支援組 | 新聞組 |
| 執行 | 一、召開決策小組會議。 二、指導、管制學校處理實驗傷害事件。 三、依校安事件影響層面、嚴重程度及後續發展，律定決策小組之權責，長官進駐指揮 | 一、維持校安通報管道之暢通。 二、依事件處理流程指導學校先期處置作為。 三、指派專人至事發地點協助處理、掌握校安事件。 四、彙整意外事件狀況，通報教育部校安中心 | 一、設立協調中心，協助妥善處理事件 二、通報警、消、醫等單位及協調可運用資源。 | 一、瞭解實情據以發佈新聞。 三、與新聞媒體保持密切連繫，主動澄清不實謠言。 |
| 支援協調 | 與警、消、醫等單位保持密切連繫，商請提供最完善之搶救與診療服務。 | | | |
| 備考 | | | | |

國立臺南藝術大學校安中心校安事件處理流程圖



國立臺南藝術大學校安中心「風災」復原計畫表

| 假定 | 風災 | | | |
|------|--|--|---|-------------------|
| 區分 | 指揮決策組 | 作業管制組 | 行政支援組 | 新聞組 |
| 執行 | 一、對受損建築物的警戒標示，避免二次傷害 二、對共通性災損律定復原工作之優先順序。 | 一、盡速回報受損情形。 二、彙整統計全校災損及傷亡資料，陳報上級單位。 | 一、向上級提出申請補助。 二、加強防颱教育及設施的補助 三、掌握復原進度，使學校儘速步入常軌。 | 一、蒐集學校災況隨時掌握最新資訊。 |
| 支援協調 | 一、持續與消防單位保持密切聯繫。 二、協請專家學者至校園宣導天然災害的應變措施。 | | | |
| 備考 | | | | |

國立臺南藝術大學校安中心「地震」復原計畫表

| 假定 | 地震 | | | |
|------|--|---|---|---|
| 區分 | 指揮決策組 | 作業管制組 | 行政支援組 | 新聞組 |
| 執行 | 一、詳細陳報災損。 二、指示各處室展開復原行動。 三、慰問傷亡師生及其家屬 四、協助安置因教室嚴重受損之學生上課。 | 一、協調整合運用社區資源投入災後復原工作。 二、瞭解復原狀況，掌握救災物資。 | 一、動員學生組織，一起投入災後復建 二、嚴密注意防範餘震，避免再次造成傷害。 | 一、蒐集學校災況，隨時掌握最新資訊 二、主動對外說明災後重建概況，以穩定師生情緒 |
| 支援協調 | 一、對社區支援與醫療資源資訊應充分掌握。 二、輔導組善用傳播媒體，穩定校園師生情緒。 三、擬定復原計畫。 | | | |
| 備考 | | | | |

國立臺南藝術大學校安中心「水災」復原計畫表

| 假定 | 水災 | | | |
|------|--|--------------------|--|---|
| 區分 | 指揮決策組 | 作業管制組 | 行政支援組 | 新聞組 |
| 執行 | 一、發佈學校復學規定，恢復學校教學正常運作。 二、協助安置因教室嚴重受損學生之上課問題。 | 一、持續掌握狀況，完成校安狀況通報。 | 一、請工務局及自來水公司提供抽水及送水服務 二、會勘學校災情，編列修復經費預算 | 一、搜集學校災況，隨時掌握最新資訊 二、主動對外說明災後重建概況，以穩定師生情緒 |
| 支援協調 | 一、輔導組協助實施心理輔導或團體諮商， 二、人力支援組派員前往醫療院所慰問傷患。 三、透過媒體宣導協助災後復原。 | | | |
| 備考 | | | | |

國立臺南藝術大學校安中心「重大交通事故」復原計畫表

| 假定 | 重大交通事故 | | | |
|------|--|---|---|--|
| 區分 | 指揮決策組 | 作業管制組 | 行政支援組 | 新聞組 |
| 執行 | 一、請具有法律背景家長出面維護受傷師生權益。 二、慰問送醫之師生及家屬，並經常與家屬保持聯繫。 三、掌握後續協調會賠償事宜。 四、加強掌握後續媒體效應。 | 一、安排專業輔導人員，對師生實施心理復健輔導，使師生能儘快走出陰影，恢復正常 二、持續掌握雙方當事人事後協調結果，並向上級回報。 | 一、協助受傷師生辦理各項保險理賠及辦理學產基金慰助金事宜。 二、協助處理傷亡學生後事或轉院等情事 | 一、協助受傷師生辦理各項保險理賠及辦理學產基金慰助金事宜。 二、協助處理傷亡學生後事或轉院等情事。 |
| 支援協調 | 一、持續與交通事故處理單位密切聯繫，掌握事故調查結果。 二、針對受傷學生課業及成績計算，應擬定因應方案，以使學生安心養病。 三、協請家長會出面全力協助處理善後。 | | | |
| 備考 | | | | |

國立臺南藝術大學校安中心「集體食物中毒」復原計畫表

| 假定 | 集體食物中毒 | | | |
|------|--|--|---|---|
| 區分 | 指揮決策組 | 作業管制組 | 行政支援組 | 新聞組 |
| 執行 | <p>一、召集危機處理小組，指示復原工作要點及分工要項。</p> <p>二、利用集會時間向全校師生說明事件處理情形，以建立學生在校用餐信心及避免謠言散播。</p> | <p>一、有關後續處理事宜持續向教育部校安中心回報。</p> <p>二、持續掌握送醫學生名單及後送醫院資料。</p> | <p>一、持續前往醫院慰問送醫學生及家屬。</p> <p>二、調查事件原因並深入檢討。</p> <p>三、主動提供檢體或食物，供警方調查，以釐清事實真相。</p> | <p>一、必要時與新聞媒體保持密切聯繫，主動澄清各項不實傳言。</p> <p>二、如非必要不主動對外發佈新聞。</p> |
| 支援協調 | <p>一、學校主動安排協助送醫老師代課事宜，不影響學生學習。</p> <p>二、請班導師及輔導室持續輔導送醫同學並安撫班上同學情緒。</p> <p>三、人力支援組派員前往醫療院所慰問傷患。</p> | | | |
| 備考 | | | | |

國立臺南藝術大學校安中心「實習傷害」復原計畫表

| 假定 | 實習傷害 | | | |
|------|---|--|---|--|
| 區分 | 指揮決策組 | 作業管制組 | 行政支援組 | 新聞組 |
| 執行 | 一、調查事件發生原因，檢討缺失據以改進。 二、於實習場地標示相關操作安全規定，避免肇生類案。 三、對易生意外之實習場所，考慮增加保險額度。 | 一、檢討減災、整備及應變等階段缺失，並納入策進作為演練，期熟悉或強化各項預防與應變作為。 二、掌握受傷學生狀況，並向上級回報。 | 一、加強宣導實習注意事項，確保安全。 二、持續檢討需支援項目，向上反映。 | 一、瞭解實情據以發佈新聞。 二、與新聞媒體保持密切連繫，主動澄清不實謠言。 |
| 支援協調 | 一、持續與地區警、醫等機構保持連繫，建立良好之支援體系。 二、辦理傷亡學生急難救助與平安保險。 三、向相關機關提出復建協助與申請。 | | | |
| 備考 | | | | |

國立臺南藝術大學校安中心「法定傳染病」復原計畫表

| 假定 | 法定傳染病 | | | |
|------|---|--|--|---|
| 區分 | 指揮決策組 | 作業管制組 | 行政支援組 | 新聞組 |
| 執行 | 一、利用課餘及假日實施補課或錄影教學。 二、對高危險群學生建立管制名冊。 | 一、持續加強宣導疫情防治相關措施。 二、對遭隔離或遭感染康復同學實施個人及班級之心理輔導 三、對受管制學生掌握其每日狀況，並回報教育部各級校安中心。 | 一、加強對提供自助餐廠商安全衛生之稽核與檢查工作。 二、持續追蹤曾遭 三、感染後復原學生之動態避免二次感染。 | 一、主動掌握疫情據以發佈新聞 二、與新聞媒體保持密切聯繫，主動澄清不實謠言。 |
| 支援協調 | 一、持續與衛生局及環保局保持密切聯繫，對校內外週邊消毒。 二、協調社會局、輔導單位對遭感染康復同學進行心理復建工作。 三、協助申請學生急難慰助及平安保險。 | | | |
| 備考 | | | | |

國立臺南藝術大學校安中心「自傷自殺」復原計畫表

| 假定 | 自傷自殺 | | | |
|------|--|---|---|--|
| 區分 | 指揮決策組 | 作業管制組 | 行政支援組 | 新聞組 |
| 執行 | 一、調查事件發生原因，檢討缺失據以改進。 二、檢討減災、整備及應變等階段缺失，並納入策進作為演練，期熟悉或強化各項預防與應變作為。 | 一、加強自我傷害防治之教育宣導。 二、瞭解學生家庭背景及事件後續發展，並向上級校安中心回報。 | 一、將該生列入重點輔導對象，記錄備查。 二、留意該生平日交往對象，主動轉介至輔導室。 三、主動掌握該生之好友，並教導其遇緊急情況之處置作為 | 一、確實瞭解實情，據以發佈新聞。 二、與新聞媒體保持密切連繫，主動澄清不實謠言 |
| 支援協調 | 一、續與地區警、消、醫等機構保持連繫，建立良好之支援體系。 二、協助學校辦理傷亡學生平安保險。 | | | |
| 備考 | | | | |

國立臺南藝術大學校安中心「校園建築設施傷害」復原計畫表

| 假定 | 校園建築設施傷害 | | | |
|------|---|---|---|--|
| 區分 | 指揮決策組 | 作業管制組 | 行政支援組 | 新聞組 |
| 執行 | 一、調查事件發生原因，檢討缺失據以改進。 二、檢討減災、整備及應變等階段缺失，並納入策進作為演練，期熟悉或強化各項預防與應變作為。 | 一、加強自我傷害防治之教育宣導。 二、瞭解學生家庭背景及事件後續發展，並向上級校安中心回報。 | 一、將該生列入重點輔導對象，記錄備查。 二、留意該生平日交往對象，主動轉介至輔導室。 三、主動掌握該生之好友，並教導其遇緊急情況之處置作為 | 一、確實瞭解實情，據以發佈新聞。 二、與新聞媒體保持密切連繫，主動澄清不實謠言 |
| 支援協調 | 一、持續與地區警、醫等機構保持連繫，建立良好之支援體系。 二、協助學校辦理傷亡學生急難救助與平安保險。 三、向相關機關提出復建協助與申請。 | | | |
| 備考 | | | | |

國立臺南藝術大學校安中心「火災」復原計畫表

| 假定 | 火災 | | | |
|------|--|-------------------------------------|--|-------------------------------------|
| 區分 | 指揮決策組 | 作業管制組 | 行政支援組 | 新聞組 |
| 執行 | 一、查明事實，並加強媒體與家長之溝通。 二、前往醫療院所慰問傷患。 三、協助安置受災學校學生赴鄰校上課等措施 | 一、儘速恢復學校正常運作。 二、持續掌握狀況，完成校安狀況通報。 | 一、請消防單位定期至學校舉辦自衛消防演練 二、聯繫電力公司恢復地區供電 三、聯繫慈善團體捐助復原所需之經費。 | 瞭解真相，適時提供媒體火災發生時間、災害受損及目前火場掌握情形等資訊。 |
| 支援協調 | 一、輔導組協助實施心理輔導或團體諮商。 二、協助提供人員安置場地。 三、協調相關單位提供傷亡人員所需之物品。 | | | |
| 備考 | | | | |

國立臺南藝術大學校安中心「人為破壞」復原計畫表

| 假定 | 人為破壞（失竊） | | | |
|------|--|---|---|--|
| 區分 | 指揮決策組 | 作業管制組 | 行政支援組 | 新聞組 |
| 執行 | 一、檢討失竊原因，做好因應，杜絕類似事件重演。 二、遺失之裝備向上級單位報銷外，另指導各單位做好替代準備，使學生學習不致中斷。 | 一、加強宣導，防竊需從個人做起，減少將個人貴重放置於學校之情事。 二、持續掌握狀況，完成校安狀況通報 | 一、不定時檢查防竊裝置是否堪用。 二、汰換無用錄影機種，更新設備，杜絕死角。 | 一、瞭解事情始末，撰擬新聞稿，視需要發佈新聞。 二、新聞發佈時，力求減少對本校負面影響或二次傷害。 |
| 支援協調 | 一、結合社區力量整合監控監視系統。 二、重要設施之防護，應與警察機關連線，做好防竊之準備。 | | | |
| 備考 | | | | |

國立臺南藝術大學校安中心「爆裂物」復原計畫表

| 假定 | 校園遭人放置爆裂物 | | | |
|------|---|--|---|---|
| 區分 | 指揮決策組 | 作業管制組 | 行政支援組 | 新聞組 |
| 執行 | 一、重新評估各項研討會是否能協助處理校園安全事件。 二、學校校務保持正常運作 | 一、提出檢討改進措施。 二、協助心理輔導及復建。 三、學校做好管制措施，避免不良企圖人士進入校園。 四、持續掌握狀況，完成校安狀況通報 | 一、評估校園通報系統能否適時發揮功效。 二、檢討管理疏失之處，亡羊補牢。 | 一、主動了解事件狀況據以發佈新聞。 二、與新聞媒體保持密切聯繫適時發布正確之消息 |
| 支援協調 | 一、協調市警局防爆小組 二、地區警察局。 三、市屬醫療機構救護車輛。 | | | |
| 備考 | | | | |

國立臺南藝術大學校安中心「校園侵擾事件」復原計畫表

| 假定 | 外人入侵校園侵擾事件 | | | |
|------|--------------------------------------|--|----------------------------|--|
| 區分 | 指揮決策組 | 作業管制組 | 行政支援組 | 新聞組 |
| 執行 | 一、加強安全教育。 二、加強法治教育 三、育及情緒管理課程。 | 一、為免渠等報復，應提醒同學注意上放學安全。 二、瞭解後續狀況，持續回報。 | 重要慶典或開放校園之際，加強安全維護並請求警力支援。 | 一、瞭解事情始末，並撰擬新聞稿，視需要發佈新聞。 二、新聞發佈時，應保護當事人及維護校譽，減少二次傷害 |
| 支援協調 | 一、增加法治教育與情緒管理之專題講演。 二、加強個別輔導 | | | |
| 備考 | | | | |

國立臺南藝術大學校安中心「幫派鬥毆事件」復原計畫表

| 假定 | 幫派鬥毆事件 | | | |
|------|---|--|---|---|
| 區分 | 指揮決策組 | 作業管制組 | 行政支援組 | 新聞組 |
| 執行 | 一、持續要求法治、生命、生活教育，以消弭學生暴戾之氣。 二、校際活動時須加強防範避免衝突產生。 | 一、對涉案學生列為重點輔導對象，落實生活輔導 二、持續掌握狀況、回報。 | 一、多聯繫家長共同防範學生校外不當行為。 三、協請地區警察局（派出所）常至學校巡視。 | 一、瞭解實情，據以發佈新聞。 二、與新聞媒體保持密切連繫，主動澄清不實謠言。 |
| 支援協調 | 一、持續與地區警、醫等機構保持連繫，建立良好之支援體系。 二、協助學校辦理傷亡學生急難救助與平安保險。 三、向相關機關提出復建協助與申請。 | | | |
| 備考 | | | | |

國立臺南藝術大學校安中心「毒性化學物災害」復原計畫表

| 假定 | 毒性化學物災害 | | | |
|------|---|---|---|---|
| 區分 | 指揮決策組 | 作業管制組 | 行政支援組 | 新聞組 |
| 執行 | 一、調查事件發生原因，檢討缺失據以改進。 二、將危險化學物品分儲，避免造成更大傷害。 | 一、檢討減災、整備及應變等階段缺失，並納入策進作為演練，期熟悉或強化各項預防與應變作為。 二、持續掌握狀況、回報 | 一、加強宣導實驗室注意事項，確保安全。 二、協請消防局不定期至學校查察消防設施是否完善。 | 一、瞭解實情，據以發佈新聞。 二、與新聞媒體保持密切連繫，主動澄清不實謠言。 |
| 支援協調 | 一、持續與地區警、醫等機構保持連繫，建立良好之支援體系。 二、協助學校辦理傷亡學生急難救助與平安保險。 三、向相關機關提出復建協助與申請。 | | | |
| 備考 | | | | |